

Philippe...Le Gourou

Quand vous croisez cette massive silhouette, inmanquablement vous pensez à Gérard " Dipardiou ". Eh oui, il est de retour à l'ASL et on s'en rend compte. Totalement investi dans l'animation de notre équipe des moins de 16 ans filles, Philippe GERBER mène cette barque avec sa rustique conviction, une manière de faire qui semble convenir et porter ses fruits. Rien n'est jamais trop beau pour son équipe. Il bourgeoine d'idées

LE GOUROU, LE SAGE ET LES FILLES

deux semaine, Philippe a battu le rappel du ban et de l'arrière ban de ses connaissances robertsauviennes pour assurer un soutien efficace à cette équipe qui rencontrait le HDH. Il y avait 150 personnes ce dimanche matin dans la salle pour encourager nos filles. Etre absent eu relevé de la mauvaise conscience car quand il s'agit de ses filles, Philippe n'hésite



pas à faire culpabiliser son interlocuteur qui aurait la faiblesse de n'être pas au fait des aventures de son équipe. Dans son animation, les mots pour le dire sont choisis mais pas toujours ciselés. Avant de disputer un match sur le terrain, Philippe l'aura déjà vécu plusieurs fois dans sa tête. Son stress il le communique aux filles pour les mener à leurs limites. La pression est permanente et, s'il leur faut encore apprendre à le gérer, les filles semblent demandeuses de ce stress qui sert de moteur à leur motivation.

Fort heureusement, pour faire équipe avec ce gourou en transe qui ne veut pas connaître l'échec et qui ne reconnaît aucune vertu éducative à la défaite, Pierre HOFFSESS fait remarquablement contre-poids. Plus posé et moins tourmenté, Pierre pilote finement le groupe que Philippe a mis sur la voie. Son calme et son sourire sont autant de havres de sérénité où les filles peuvent faire escale quand elles en éprouvent le besoin. Après les incantations précédent le



match, Pierre se charge de mettre l'équipe en condition physique pour affronter concrètement le match à venir. Ce duo se complète également sur le banc ou le managera semble intelligemment partagé.

Après cinq journées, les filles étaient la seule équipe invaincue du championnat. Deuxième attaque et première défense, elles étaient



Pierre...Le Sage

également qualifiées pour la demi finale de la Coupe d'Alsace. De beaux challenges à relever pour ce groupe qui nous réserve encore bien de bonnes surprises.

Au fait, cardiaques s'abstenir. L'issue du match contre le HDH a été la cerise sur le gâteau de suspens qui nous a été donné de goûter ce dimanche matin là...temps de jeu écoulé, sur coup franc direct, c'est un tir de Mélanie qui a fait basculer le score en faveur de la Rob et chavirer les supporters de bonheur. De la folie pure. Amateurs d'émotion, rendez-vous pour les prochains matches des Laura BENABDALLAH, Julie HANGOUET, Mélanie HEINTZ, Charlène HOFFSESS, Aurélie KAMPER,



Apolline LANDRE, Carole MEYER, Séverine OBRECHT, Sabine OBRECHT, Marion RAEPEL, Maïté REINBOLD, Sarah SCHMIDT, Anne SIGRIST, Perrine STRASER et Valentine VASAK.



et de demandes pour ses " nanas " et force est de constater que cela marche. Il y a



Nouveau!

Vert et Blanc

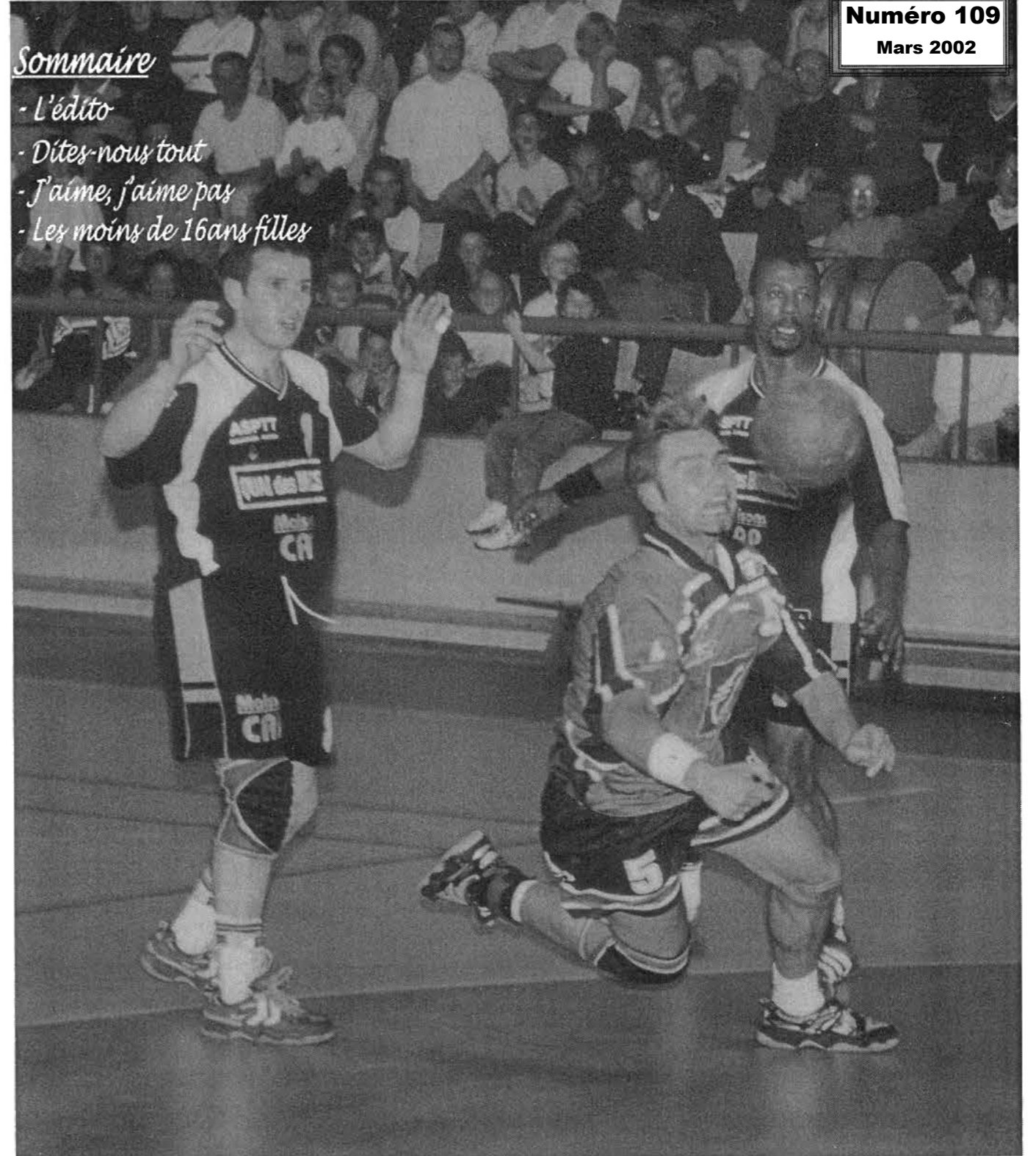
Le magazine de l'ASL Robertsau handball

Numéro 109

Mars 2002

Sommaire

- L'édito
- Dites-nous tout
- J'aime, j'aime pas
- Les moins de 16ans filles



Le classement:

Les autres matches

Equipe	Points	Jours	Gagné	Nul	Perdu	But+	But-	Diff
1 ASL ROBERTSAU	53	19	17	0	2	532	412	120
2 ST-RAPHAEL VAR HB	52	19	15	3	1	446	377	69
3 BELFORT A.U. HB	46	19	13	1	5	494	422	72
4 VALENCE HB	45	19	12	2	5	447	429	18
5 AIX U.C. HB	39	19	9	2	8	435	420	15
6 GRENOBLE ST-MARTIN D'HERES-G	38	19	8	3	8	448	463	-15
7 CHATEAUNEUF HB	36	19	7	3	9	420	436	-16
8 CAVIGAL NICE HB	34	19	7	1	11	441	451	-10
9 ASPPT MULHOUSE-RIXHEIM	34	19	6	3	10	464	486	-22
10 THIONVILLE MOSELLE HB	34	19	7	1	11	441	457	-16
11 ASPPT HB NANCY-VANDOEUVRE	33	19	7	0	12	421	504	-83
12 US MONTELMAR-CRUAS	30	19	5	1	13	407	442	-35
13 AS LYONCALUIRE HB	29	19	5	0	14	466	515	-49
14 AMSL FREJUS	29	19	4	2	13	431	479	-48

St Martin d'Herès - Nice
Martigues - Aix
Montélimar - Nancy
St Raphael - PTT Mulhouse
Thionville - Valence
Fréjus - Belfort

Matches

A DOMICILE :

Date	Heure	Match	Match
Ven 15/03	20h45	Sen fem	ASL2 - Marlenheim
Sa 16/03	18h30	-16	ASL1 - Haguenau
	17h15	-16	ASL2 - SUC
	16h15	-14	ASL2 - SUC
	15h15	-14 filles	ASL1 - Lingolsheim
	14h15	-12 filles	ASL1 - Truchtersheim
Dim 17/03	15h	-18	ASL1 - Chalon S/ Saone
	11h	-14 filles	ASL2 - Barr

A L'EXTERIEUR :

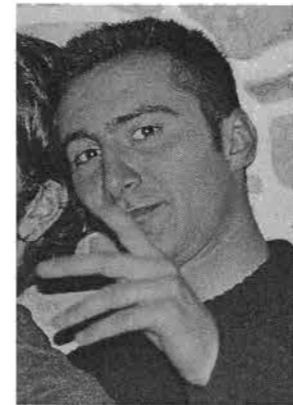
Date	Heure	Match	Match
Je 14/03	20h30	Sen	Betschdorf - ASL3
Sa 16/03	18h30	Sen	Rhinau - ASL4
	15h30	-14	PTT Mukhouse - ASL1
	15h30	-12	SUC2 - ASL2
	14h30	-12	SUC1 - ASL3
	14h	-16 filles	ASPTT1 - ASL1
Di 17/03	13h30	-12	Plobsheim - ASL1
	14h	-16 filles	Herrlisheim - ASL2

Rendez-vous à ne pas manquer: Les matches à domicile

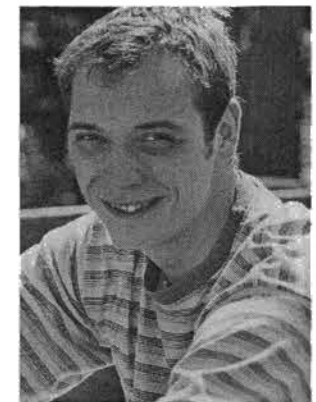
Samedi 6 avril : ASL Robertsau - Martigues

Samedi 27 avril : ASL Robertsau - Aix en Provence

Samedi 4 mai : ASL Robertsau - St Raphaël



J'AIME J'AIME PAS



Petit portrait pour ceux et surtout celles (sûrement rares) qui ne connaîtraient pas encore le roi de la communication souriante. Il se bat sur l'aile ou bat de l'aile c'est selon, il amuse, il irrite, il joue au handball souvent bien, il anime et ne laisse pas indifférent, j'ai nommé le sémillant Stéphane PIZE.

Bourguignon, Stéphane Pize (Pizouille pour les intimes) est né le 4 février 1977. Exerçant la profession d'employé en reprographie, il est célibataire mais roucoule actuellement avec une chérie dont il s'est sérieusement entiché. Il débute le hand à 9 ans, déjà au poste d'ailier, dans le club de Talant. Par la suite il évolue à Montbard, au Dijon HB à Marsannay pour finalement atterrir à l'ASL Robertsau. Au cours de son parcours, Stéphane sera retenu en stage national cadet puis au Bataillon de Joinville. Son meilleur souvenir dans ce sport demeure la montée de nationale 3 en nationale 2 avec Marsannay la côte. Son ambition serait de vivre la même chose avec l'ASL Roberstau et ce jusqu'en D1...nous ne pouvons que souscrire.

Le " j'aime - j'aime pas " de Stéphane :

- | | |
|---|--|
| J'aime : | J'aime pas : |
| - La bonne cuisine | - Les hypocrites |
| - Le cinéma | - La mauvaise foi |
| - Les films à suspens | (même si parfois j'en fais preuve...nul n'est parfait) |
| - Les livres existentiels qui interrogent sur le sens de la vie | - La politique |
| - Mes amis | - La tête de veau |
| - Les documentaires à la télé | - Les longs voyages en voiture |
| - La chasse sous-marine | - Quand David vient me piquer ma Nutella et ma baguette avant l'entraînement |
| - Qu'on parle de moi...surtout en bien. | |
| - Squatter chez Lehmann | |

Fraîchement débarqué à l'ASL, David LEHMANN est tout d'abord recruté pour palier une éventuelle faiblesse de l'un des deux jeunes gardiens en place à l'ASL. Annoncé comme la règle sur le poste de gardien de but en début de saison, le jeu de la concurrence a rapidement fait son œuvre et David s'est incontestablement imposé à l'une des deux places disponibles.

Originaire de Strasbourg, David Lehmann né le 8 août 1976 est célibataire. Chauffeur Livreur chez l'un de nos partenaires, il forme avec son ami Stéphane Pize la CAR's team. D'abord arrière gauche puis rapidement gardien de but, David débute le hand à l'âge de 10 ans à l'ASPTT Strasbourg. Il évolue ensuite sous les couleurs du HBC La Famille, de Bois-Colombes de Truchtersheim et enfin des PTT Mulhouse-Rixheim avant de rejoindre l'ASL Robertsau en ce début de saison. Au fil de son parcours, David est retenu en sélection d'Alsace, en stage national cadet puis pour les franco-Allemands en junior. Après avoir connu son meilleur souvenir avec l'ASPTT Mulhouse-Rixheim pour la montée en N1, il ambitionne de vivre la même chose avec l'ASL Robertsau tout en continuant à prendre du plaisir en jouant.

Le " j'aime - j'aime pas " de David :

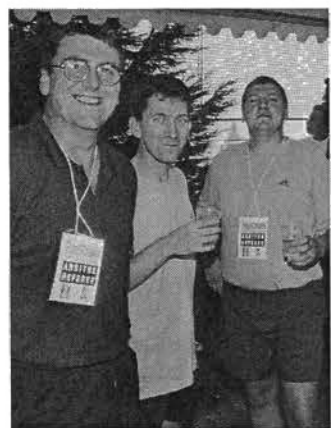
- | | |
|---|--|
| J'aime : | J'aime pas : |
| - Etre invité à bouffer | - Répondre au " j'aime - j'aime pas " |
| - Quand Pizouille fait à manger | - Quand Pize me rend visite et ne part que deux mois après ! |
| - Etre ramené en voiture après l'entraînement | - Courir |
| - Ce que m'ont apporté les séances de préparation physique de Michel Cunin. | - Les très difficiles séances de Michel Cunin |
| - La raclette (paradoxalement) | - Les oignons et le fromage |
| - La série H sur canal + | - Me réveiller |
| - Le cinéma | - Perdre. |





TOP SIFFLETS

Très belle promotion pour les frères CARMAUX (Didier et Thierry)



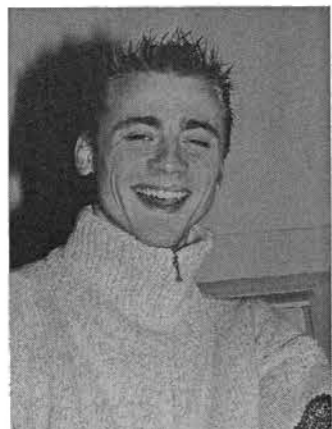
qui après avoir sifflé Chambéry contre l'ACBB, iront officier à Montpellier. Beau présage que de se voir confier l'arbitrage du gratin de la D1. C'est également une fierté pour le club que d'avoir des arbitres à un tel niveau. C'est une des composantes indispensables pour un grand club au même titre que des joueurs et des entraîneurs de qualité... le hand est un tout. L'ASL est heureuse de cette promotion qui couronne également le travail qu'effectue Dédé VOGEL dans ce domaine depuis plusieurs années.

SOUS LES FEUX DE LA RAMPE

Quelle ne fut pas notre surprise de distinguer la très mignonne silhouette de Fabrice HUMMANN, Gogo Dancer se tortillant en arrière plan d'un reportage sur le strip-tease amateur diffusé dans l'excellente émission de

M6, Zone interdite.

Curieusement, ce sont les mêmes personnes qui étaient accros de Loft Story qui avaient décidé de se cultiver ce soir là en regardant ces reportages bien léchés. C'est



sans doute pour oublier les derniers résultats de son équipe que Fab s'ennivre de danse et se saoule de musique...ou peut-être simplement pour gagner les 15 Euros 24 qu'il me doit encore. D'aucuns soupçonnent maintenant, à la lumière des révélations faites dans ces reportages, Christian Schaaf de vouloir devenir l'agent de Fab pour pouvoir rouler dans une belle Mercedes blanche...quelle paire ces deux là.

ET PENDANT CE TEMPS LA...

Vu Sébastien STOLL alias Baerele se trémousser au Colisée en string et devant une salle vide en attendant l'arrivée de Loana.

JUST MARRIED !

Depuis des années ils forment un beau et sympa-

thique couple, maintenant ça y est, ils ont franchi le Rubicon. Véronique et Christian s'appellent désormais Madame et Monsieur



ROOS... sûr que pour l'avenir ces deux-là nous réservent encore quelques surprises. En tout état de cause, meilleurs vœux de bonheur à eux deux!

UNE CONFERENCE MOTIVANTE!

A l'initiative du Comité Régional Olympique et Sportif d'Alsace (CROSA) et sur le thème "Motivation des ressources humaines vers la performance" Daniel COSTANTINI nous a régala mardi dernier à la Maison des Sports d'un exposé d'une très grande qualité prouvant la valeur d'une expérience sportive de haut niveau et ce qu'elle peut apporter dans la vie quotidienne ou professionnelle.



COTE D'ALERTE

Les échos qui parviennent à nos oreilles nous indiquent clairement que la côte d'alerte est atteinte.

L'ASL Robertsau commence à avoir une détestable image et la réputation d'un club où il est désagréable de se rendre pour y disputer ou arbitrer un match. Ces remarques concernent l'entourage de l'une ou l'autre équipe de jeunes et celui des féminines. Encourager son équipe est une chose louable et partie intégrante de la pratique d'un sport collectif. Quand les hurlements, les contestations voire les insultes sont adressées systématiquement à l'arbitre et aux adversaires, la limite du tolérable est franchie. Si nous voulons nous prétendre un grand club, nous ne pouvons, à aucun échelon de la pratique de ce sport, accepter des comportements aussi bas. Nous devons le respect à nos adversaires et aux arbitres. Si la passion et l'aveuglement devaient prendre le pas sur un investissement affectif normal et correctement exprimé, mettant ainsi l'image et la réputation du club en péril, il nous faudra prier les parents, amis, petits copains ou petites copines concernés des rester chez eux. Un match au Centre Sportif n'est pas l'exutoire de nos frustrations de la semaine, c'est surtout l'occasion de mettre en pratique quelques-uns des préceptes éducatifs que nous prétendons inculquer à nos jeunes.

Merci de ne pas l'oublier à l'avenir, c'est un domaine dans lequel nous ne ferons aucune concession.

L'édito

Le bon bout !

Sans tomber dans des travers extrêmes d'optimisme ou de pessimisme, il y fort à parier que le premier de la poule qui accèdera directement en D2 et le barragiste qui rencontrera son homologue de l'autre poule se trouvent actuellement aux deux premières places du classement. Le troisième, Belfort, se trouve désormais à 7 points de nous et ne devrait sauf catastrophe, pas mettre notre situation en péril. L'état d'esprit qui anime le groupe est positif et semble relativement serein quant à la suite des événements. Arrivé à ce stade, il est évident que nos joueurs sont conscients de l'enjeu et du sérieux dont il faudra faire preuve match après match pour atteindre l'objectif final. Seule la première place nous ouvre les portes de la division supérieure. La deuxième place nous obligerait à deux matches d'une extrême intensité dont l'issue demeure malgré tout aléatoire.

Attendus comme au coin d'un bois à chaque match, il ne faut pas que nous cédions à la pression qui sera omniprésente jusqu'à la fin du championnat. Si les choses restent en l'état, le dernier match à domicile, celui qui nous opposera à notre concurrent direct Saint-Raphaël, revêtira toute son importance. En attendant ce jour il faut continuer à prendre les rencontres telles qu'elles arrivent et en aucun cas sous-estimer un adversaire notamment si, comme Lyon Caluire ce soir, il se bat pour son maintien en championnat de France de N1. Si les équipes de milieu de tableau peuvent sembler ne plus avoir à perdre ou à gagner, il en va tout à fait autrement pour les adversaires de haut ou de bas de tableau. Ceux-ci, pour des raisons diamétralement opposées devront se battre jusqu'au bout, et ils le feront.

Il ne nous reste qu'une solution pour nous assurer le bonheur en fin de saison...gagner tous les matches qu'il nous reste à disputer, à commencer par celui de ce soir.

Christian CARL

ASL Robertsau



- 1 Loïc GUTTMANN
- 12 David LEHMANN
- 16 Kamel TEBBOUB
- 3 Dragos DOBRESCU
- 4 Frantz CHAMPAGNE
- 5 Laurent ROTH
- 6 Bogdan VOINA
- 7 Gilles ANDRES
- 8 Bruno N'TIKALA
- 9 Olivier GAUDISSARD
- 10 Stéphane PIZE
- 14 Vincent GILBERT
- 17 Jean-François SCHWARTZ
- 18 Josselyn HAAS
- 19 Raphaël NESTOR

Entraîneur:
Vincent BLEGER

Lyon - Caluire

- 1 Nicolas DECROZANT
- 12 Julien COLLIOD
- 2 Cyril FREYDIERE
- 3 Cédric PROCHASSON
- 4 Jérémy DARIGNAC
- 5 Christophe DESSEIGNE
- 7 Sébastien CLOUX
- 11 Jean-Paul COASSE
- 13 Eric EBERLIN
- 14 Jonathan THEVENOT
- 17 Jean-Arnaud EYME

Entraîneur : Bruno HERZOG

Pizzeria
DON CARLO
(en face de la salle)
Tél: 03 88 41 87 27



vingtième journée :
ASL Robertsau - Lyon-Caluire

